

## 07 影 剧 院

- 1 提前预约购票，并准备好健康码，配合测量体温；
- 2 观影观剧期间全程佩戴口罩，并尽量减少饮食；
- 3 有序入场和退场，避免拥挤，保持距离；
- 4 接触公共物品后及时洗手，不用脏手触摸眼口鼻。

## 08 会 展 中 心

- 1 提前预约购票，主动出示健康码，配合测量体温；
- 2 观展期间全程佩戴口罩；
- 3 注意与他人保持社交距离，避免聚集扎堆；
- 4 及时洗手或使用免洗手消毒剂保持手卫生，不用脏手触摸眼口鼻。

## 09 宾 馆

- 1 选择入住卫生条件较好的宾馆；
- 2 配合宾馆采取的测温、查验健康码等防控措施；
- 3 乘坐电梯需佩戴口罩；
- 4 进入房间，应先开窗通风；
- 5 自备水杯、毛巾等个人用品；
- 6 尽量使用非接触式的电子化支付方式。

## 10 居 家

- 1 经常开窗通风，保持居家环境清洁；
- 2 外出到家、饭前便后、接触生鲜食材后，都应规范清洗双手；
- 3 生熟要分开，海鲜水产和肉蛋类食物一定要烧熟煮透；
- 4 两人以上合餐时使用公筷公勺；
- 5 家中常备口罩、免洗手消毒剂等防疫物品；
- 6 做好全家人的健康监测，出现发热等症状应及时就医。



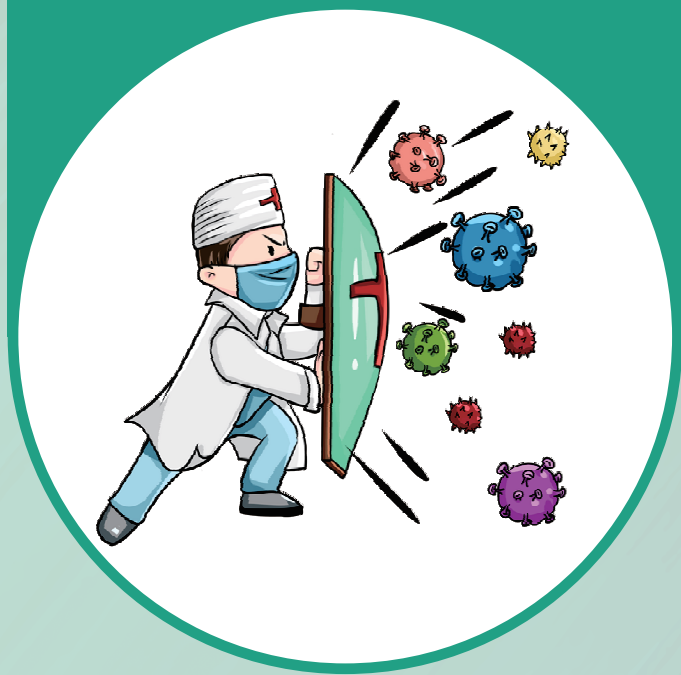
健康秦淮



秦淮疾控

## 新冠肺炎防控十类场景

### 个人防护须知



秦淮区新型冠状病毒感染的肺炎防控工作指挥部

二〇二〇年十月

# 01 公共交通工具

- 1 乘坐公共交通工具应全程佩戴口罩；
- 2 积极配合交通部门采取的测温、查验健康码等防控措施；
- 3 尽量减少碰触公共物品，注意手卫生；
- 4 乘坐公交车、出租车时，可适当开窗保持通风。



# 02 办公场所

- 1 乘坐电梯或进入其他人员密集场所需佩戴口罩；
- 2 加强通风换气，保持公共区域和办公区域环境整洁；
- 3 对复印机、电话机等公用办公设施定期进行清洁消毒；
- 4 减少会议或控制会议规模，参会者之间留有一定距离，会议期间保持开窗通风。



# 03 学校

- 1 学生应根据校方要求做好健康监测，出现发热等症状应及时就医；
- 2 学生在校园内可不佩戴口罩；
- 3 教室、宿舍等做好通风消毒；
- 4 勤洗手，不用脏手触摸眼口鼻；
- 5 家长接送孩子时避免聚集。

# 04 医疗机构

- 1 就医者应提前了解就诊流程，缩短在医疗机构内逗留的时间；
- 2 进入医疗机构应配合测量体温，主动出示健康码，并全程佩戴口罩；
- 3 勤洗手或用免洗手消毒剂保持手卫生，不用脏手触摸眼口鼻。

# 05 商场（超市）

- 1 提前列好购物清单，减少逗留时间；
- 2 选择通风良好、环境清洁的商场（超市）；
- 3 在相对密闭场所和人群密集处应佩戴口罩；
- 4 购物时尽量与他人保持一米以上的社交距离，避免用脏手触摸眼口鼻；
- 5 尽量使用非接触式的电子化支付方式。

# 06 餐厅

- 1 选择间距较大、通风良好的位置落座；
- 2 避免拥挤，可错峰就餐或者打包外带享用；
- 3 用餐前应规范清洗双手；
- 4 两人以上合餐时使用公筷公勺；
- 5 尽量使用扫码点单和非接触式的电子化支付方式。

